

**Актуарное заключение
о деятельности
НПФ «ПРОФЕССИОНАЛЬНЫЙ»
за 2010 год**

Москва – 2011

Соломатина Л.Е. 8-985-788-1288
Lsolomatina@gmail.com

Содержание

1. Введение.
2. Выводы и рекомендации.
 - 2.1. Обязательное пенсионное страхование
 - 2.2. Негосударственное пенсионное обеспечение
3. Оценивание обязательств Фонда перед застрахованными лицами и актуарной стоимости средств пенсионных накоплений.
4. Оценивание обязательств Фонда перед вкладчиками, участниками и актуарной стоимости средств пенсионных резервов.
 - 4.1. Пенсионные схемы по негосударственному пенсионному обеспечению.
 - 4.2. Участники и вкладчики НПФ «Профессиональный».
 - 4.3. Актуарные предположения.
 - 4.4. Методика актуарных расчетов.
 - 4.5. Оценивание актуарных активов НПФ «Профессиональный».
 - 4.6. Оценивание актуарных пассивов НПФ «Профессиональный».
 - 4.7. Актуарный баланс.
 - 4.8. Ликвидность.
5. Раскрытие результатов.

1. Введение

Настоящее актуарное оценивание деятельности НПФ «Профессиональный», 628400, Ханты-Мансийский АО, г. Сургут, ул.Энгельса, 11, лицензия Министерства труда и социального развития РФ № 360/2 от 21 мая 2004г., именуемого в дальнейшем Фонд, было проведено независимым актуарием негосударственных пенсионных фондов Соломатиной Л.Е., действующей на основании свидетельства об аккредитации № 17 от 25 марта 2004 г. при Инспекции НПФ и удостоверения о краткосрочном повышении квалификации при МГСУ, регистрационный номер 02-04 от 07 февраля 2004 г.

Актуарное оценивание деятельности Фонда было проведено в соответствии со статьей 21 Федерального закона от 7 мая 1998 г. № 75-ФЗ «О негосударственных пенсионных фондах» и Постановлением Правительства РФ « О порядке проведения актуарного оценивания деятельности негосударственных пенсионных фондов по негосударственному пенсионному обеспечению» от 4 февраля 2009 г., №95.

Предыдущее актуарное оценивание проводилось в 2010 году по итогам деятельности Фонда в 2009 году.

Актуарное оценивание состояло из следующих частей:

- изучение учредительных документов и Правил Фонда;
- изучение бухгалтерской и операционной документации и отчетности;
- изучение договоров негосударственного пенсионного обеспечения;
- анализ активов Фонда;
- анализ движения денежных потоков;
- анализ обязательств Фонда по договорам негосударственного пенсионного обеспечения и прочих пассивов;
- прогнозирование финансового состояния Фонда на будущее.

При актуарном оценивании рассматривалась вся информация о деятельности Фонда с момента его образования.

Ответственность за достоверность предоставленной информации лежит на Фонде.

2. Выводы и рекомендации

2.1. Обязательное пенсионное страхование

Фонд получил право на осуществление деятельности в качестве страховщика по обязательному пенсионному страхованию с 18.06.2004 г., № 2985-ЮЛ.

Обязательства Фонда перед застрахованными лицами на отчетную дату равны актуарной стоимости пенсионных накоплений.

2.2. Негосударственное пенсионное обеспечение

На отчетную дату в Фонде актуарный баланс Фонда практически выдержан:

$$(П1+П2) = 2425\ 179 < (А1+А2+А3) = 4\ 275\ 943 < (П1+П2+П3+П4) = 4\ 403\ 809$$

Пенсионные обязательства Фонда по НПО в сумме со страховым резервом $(П1+П3) = 3\ 070\ 557$ тыс.руб. покрываются средствами пенсионных резервов (3 362 935 тыс.руб., разница на величину 292 378 тыс.руб.). Активы по ОУД в Фонде составляют на отчетную дату 1 297 764 тыс.руб. Всех этих средств достаточно для выполнения обязательств по негосударственному пенсионному обеспечению.

Фонд финансово устойчив и платежеспособен.

Поток текущих выплат в 2011г. прогнозируется как выплаты негосударственных пенсий и выплаты выкупных сумм по расторгнутым договорам негосударственного пенсионного обеспечения (далее договорам).

Поток текущих поступлений будет состоять из пенсионных взносов и дохода от размещения пенсионных резервов.

Потоки текущих выплат и поступлений согласованы.

В 2010 году расторгнутых договоров не было, выкупные суммы не выплачивались. Выплачивались негосударственные пенсии по действующим договорам, число которых на 31 декабря 2010 года составило 422 договора. Задолженности по невыплаченным начисленным пенсиям и выкупным суммам на отчетную дату нет.

Максимальный размер выплаченной в отчетный период негосударственной пенсии составил 60564 руб., минимальный размер составил 93 руб. Пенсионные выплаты – ежемесячные и ежеквартальные.

При проведении актуарного оценивания учитывались только ликвидные активы.

Полученный за 2010 год доход от размещения средств пенсионных резервов составил 81 423 тыс. руб. (средневзвешенная доходность 12,5%), из которых

- 15% (12 213 тыс. руб.) были израсходованы Фондом на ОУД в соответствии с законодательством;
- 192 тыс.руб. направлены в РППО;
- 69018 тыс.руб. направлены в Страховой резерв.

Страховой резерв Фонда на отчетную дату равен 657 490 тыс.руб. или 24,3% Резерва покрытия пенсионных обязательств на 31.12.2009 (РППО равен на отчетную дату 2 705 445 тыс. руб.).

Рекомендации: *рассчитать собственную таблицу смертности НПФ, составленную на основе наблюдений фактической смертности Участников Фонда.*

3. Оценивание обязательств Фонда перед застрахованными лицами и актуарной стоимости средств пенсионных накоплений

Страховые правила зарегистрированы Федеральной службой по финансовым рынкам 27.04.2007 года.

Количество застрахованных лиц, заключивших договоры об обязательном пенсионном страховании и принятых к исполнению ПФР, на отчетную дату составило **2409** человек.

Актуарная стоимость пенсионных накоплений, предназначенных для исполнения обязательств Фонда перед застрахованными лицами, составляет **103 282** тыс.руб., средства пенсионных накоплений целиком находятся в доверительном управлении ОАО ТКБ БНП «Париба Инвестмент Партнерс» и составляют по балансу **103 282** тыс. руб., СЧА **-104 973** тыс. руб.

Обязательства Фонда перед застрахованными лицами на отчетную дату равны актуарной стоимости пенсионных накоплений.

Фонд платежеспособен.

Структура инвестиционного портфеля по пенсионным накоплениям на 31.12.2010 г. имеет следующий вид:

- Денежные средства на счетах в кредитных организациях – 1,11%;
- Банковские депозиты и депозитные сертификаты российских банков - 9,04%;
- Ценные бумаги субъектов РФ – 22,65%;
- Облигации российских эмитентов – 58,96%;
- Акции российских эмитентов – 6,21%;
- Другие направления инвестирования – 2,03%.

Полученный за 2010 год доход от инвестирования средств пенсионных накоплений составил 6427 тыс.руб. (средневзвешенная доходность 23,5%), из которых 9034 тыс.руб. предназначены решением Совета- на пополнение счетов. Часть дохода от инвестирования средств пенсионных накоплений, предназначенного для обеспечения уставной деятельности Фонда, составила 15% или 942 тыс.руб. (в соответствии с нормативом).

ПЕНСИОННЫЕ НАКОПЛЕНИЯ	тыс.р.	2009 год	2010 год
Пенсионные накопления на начало года		65 974,00	85 272,29
Сумма взносов		11 334,69	20 868,16
Сумма выплат			
Выплата наследственных сумм		-84,91	-142,17
Расторжение, перевод в ПФР или другой НПФ		-1 308,91	-8 201,73
Доход/убыток за год		9 357,00	6 427,20
Переоценка активов		0,00	
из ОУД		0,00	-941,55
Пенсионные накопления на конец года		85 271,87	103 282,20

4. Оценивание обязательств перед вкладчиками, участниками и актуарной стоимости средств пенсионных резервов

4.1. Пенсионные схемы по негосударственному пенсионному обеспечению

Новая редакция Пенсионных правил Фонда утверждена Советом Фонда 12 октября 2009 года, протокол № 1П-10, и зарегистрирована Федеральной службой по финансовым рынкам 17 декабря 2009 года № 360/2-Н.

Используемая в Пенсионных правилах терминология общепринята. Пенсионные правила Фонда соответствуют Федеральному закону «О негосударственных пенсионных фондах» от 07 мая 1998г., «Требованиям к пенсионным схемам негосударственных пенсионных фондов, применяемых для негосударственного пенсионного обеспечения населения», утвержденным Правительством РФ от 13 декабря 1999 г. № 1385.

Правила Фонда содержат 4 пенсионные схемы.

Краткое описание пенсионных схем:

Негосударственное пенсионное обеспечение осуществляется Фондом по одной из следующих пенсионных схем:

Схема №1. «Страховая. С установленными размерами пенсионных взносов. Пенсионные выплаты производятся пожизненно».

Схема №2. «Сберегательная. С установленными размерами пенсионных взносов. Пенсионные выплаты производятся в течение не менее 5-ти лет и до исчерпания средств, учтенных на именных пенсионных счетах участников».

Схема № 3. «Страховая. С установленными размерами пенсионных взносов. Солидарная». *В настоящее время в работе Фонда не используется.*

Схема №4. «Страховая. С установленными размерами пенсионных выплат. Пенсионные выплаты производятся пожизненно». *В настоящее время в работе Фонда не используется.*

Все применяемые Фондом пенсионные схемы соответствуют федеральному закону «О негосударственных пенсионных фондах» от 07 мая 1998 года и «Требованиям к пенсионным схемам негосударственных пенсионных фондов, применяемым для негосударственного пенсионного обеспечения населения», утвержденным Постановлением Правительства РФ от 13 декабря 1999 года №1385. В схемах определены порядок уплаты пенсионных взносов, порядок расчета размеров негосударственных пенсий и условия их выплаты, условия выплаты выкупных сумм. В описании пенсионных схем используется общепринятая терминология.

4.2. Участники и вкладчики Фонда

Вкладчиками Фонда являются юридические и физические лица.

Всего на 31 декабря 2010 г. действовали 422 договора негосударственного пенсионного обеспечения, из них 31 договор – с юридическими лицами.

Участниками Фонда являются 42415 человек.

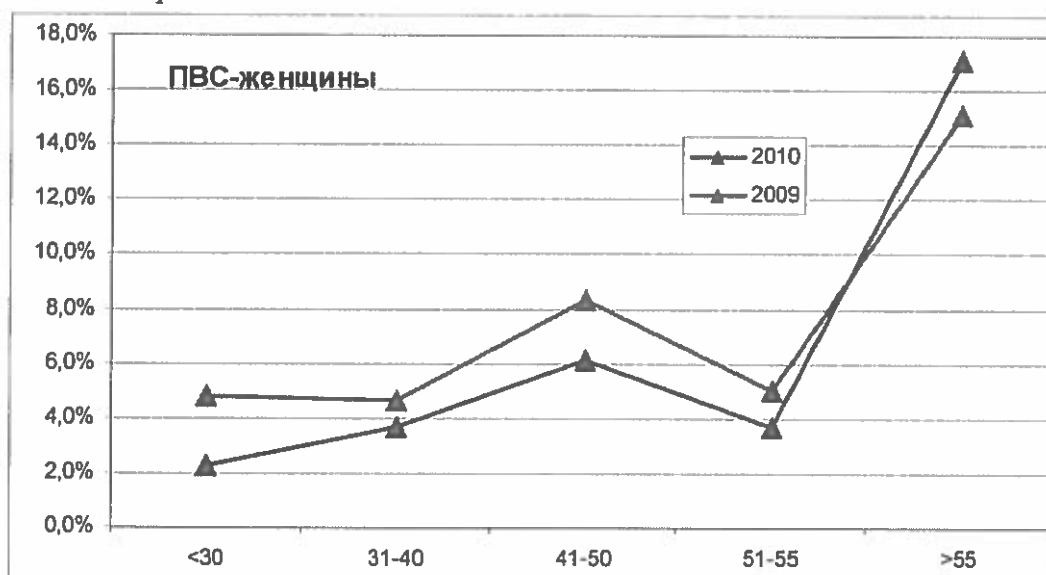
За отчетный 2010 год:

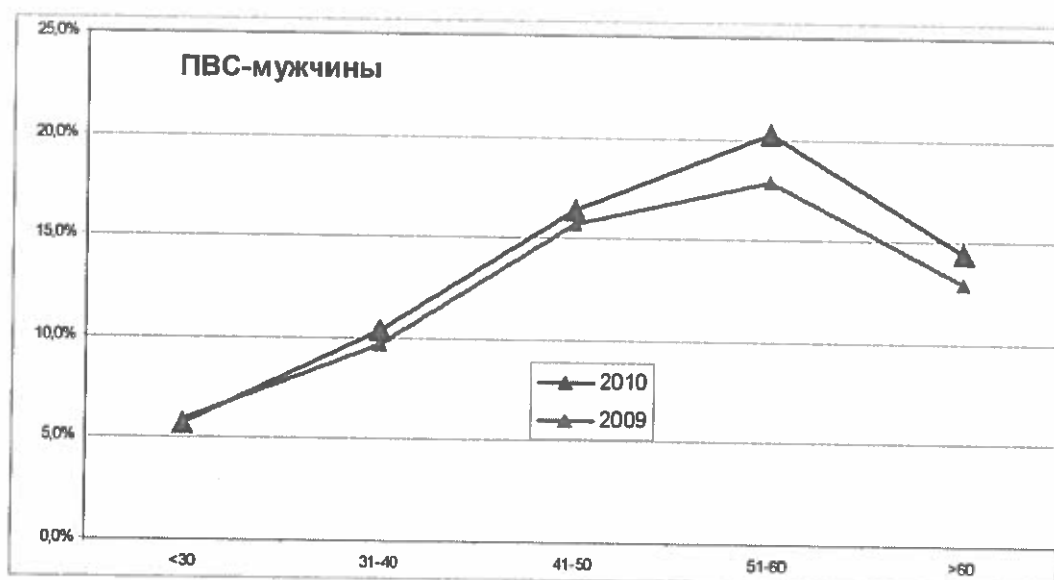
- заключено новых договоров – 1;
- прекращенных договоров – 2;
- выбыло Участников – 1239 (в том числе в связи со смертью участников – 298, в связи с расторжением договоров – 0, вследствие выполнения обязательств по договору - 11).

Сложившаяся половозрастная структура участников программы НПО в Фонде такова:

ПВС-2010					
возраст	мужчины		возраст	женщины	
<30	2 435	5,7%	<30	960	2,3%
31-40	4 405	10,4%	31-40	1 574	3,7%
41-50	6 963	16,4%	41-50	2 587	6,1%
51-60	8 572	20,2%	51-55	1 565	3,7%
>60	6 105	14,4%	>55	7 249	17,1%
	28 480	65,4%		13 935	32,0%
	42 415				

Изменение половозрастной структуры участников Фонда за год иллюстрируют следующие диаграммы:





Существенного изменения ПВС за отчетный год нет.

4.3. Актуарные предположения

Актуарная норма доходности – 4%, в соответствии с принятой Фондом гарантированной нормой доходности.

Таблица смертности: ТС за 1998 г. по Западно-Сибирскому району РФ.

В целях более точного подсчета обязательств Фонду рекомендуется рассчитать собственную таблицу смертности, составленную на основе наблюдений фактической смертности Участников Фонда.

Других предположений нет.

Следующая таблица иллюстрирует чувствительность размера обязательств по выплате пожизненной схемы к актуарным предположениям:

обяз-ва	доходность			таблицы смертности	
	4%	5%	3%	ТС РФ 2002 год	СССР-84
пожизненная	1 129 345	1 046 625	1 224 886	1 074 630	1 139 979
отклонение	0%	-7,3%	8,5%	-4,8%	0,9%

Вывод: используемая таблица смертности является достаточно консервативной; модель является наиболее чувствительной к изменению ставки актуарной доходности.

В целях более точного подсчета обязательств Фонду рекомендуется рассчитать собственную таблицу смертности, составленную на основе наблюдений фактической смертности Участников Фонда.

4.4. Методика актуарных расчетов.

Для расчета обязательств использован метод персонифицированного расчета обязательств по каждому пенсионеру.

На стадии накопления в расчетах используется фактическая доходность, на стадии выплат - актуарная - пренумерандо.

В течение накопительного периода обязательства Фонда по данной схеме принимаются равными сумме остатков средств на именных пенсионных счетах Участников и солидарных счетах вкладчиков.

Выплатной период. Срочные сберегательные пенсионные выплаты.

Расчет размера пенсионных обязательств $Res(x)$ для Участника возраста x в период выплат при использовании данной пенсионной схемы производится по формулам:

$$Res(x) = P_m \times \sum_{k=0}^{K-1} v^{\frac{k}{m}}$$

где

P_m - размер пенсии, выплачиваемой m раз в году пренумерандо;

K - оставшееся число выплат;

$v = \frac{1}{(1+i)}$ - дисконтный множитель;

i - актуарная норма доходности.

Выплатной период. Пожизненные пенсионные выплаты.

Размер обязательств в отношении каждого пенсионера на отчетную дату считается как

$$Res(x) = m \times P_m \times \ddot{a}_x^{(m)}$$

где

$Res(x)$ - размер персонифицированных обязательств Фонда перед Участником возраста x ;

P_m - размер пожизненной негосударственной пенсии, выплачиваемой m раз в году пренумерандо;

$$\ddot{a}_x^{(m)} = \sum_{k=0}^{(\omega-x) \times m} v^{k/m} \times \frac{l_{x+(k+1/2)/m}}{l_x}$$

x - возраст Участника, $x \geq x_R$;

x_R - возраст начала пенсионных выплат;

i - актуарная норма доходности,

$v = \frac{1}{(1+i)}$ - дисконтный множитель

l_x и l_{x+k} - числа доживающих до возраста " x " и " $x+k$ " лет по таблице смертности.

4.5.Оценивание активов фонда

Внеоборотные активы Фонда по балансовой стоимости по состоянию на 31.12.2010 года составили 2 807 016 тыс.руб. против 3 076 136 тыс.руб. на начало года. При этом основные средства незначительно уменьшились - с 5488 тыс. руб. на начало года до 5 175 тыс. руб. на отчетную дату. Оборотные активы изменились с 1 807 815 тыс.руб. на начало года до 1 992 453тыс.руб. на отчетную дату, при этом краткосрочные финансовые вложения уменьшились с 1 169 972 тыс.руб. до 912 498 тыс.руб. на конец отчетного периода.

Итого, активы на 31.12.2010 года (с учетом средств пенсионных накоплений) составили 4 799 469 тыс. руб. против 4 883 951 тыс. руб. на 31.12.2009 г.

Пенсионные резервы по балансовой стоимости на 31.12.2010 года составили сумму 3 362 935 тыс. руб.

В расчетах использован бухгалтерский баланс НПФ «Профессиональный».

Размещение средств пенсионных резервов и инвестирование средств пенсионных накоплений

Структура размещения средств пенсионных резервов на 31.12.2010 г. имеет следующий вид:

- Денежные средства на банковских счетах – 0,05%;
- Государственные ценные бумаги субъектов РФ – 0,04%;
- Банковские депозиты и депозитные сертификаты российских банков - 22,77%;
- Облигации российских хозяйственных обществ– 0,28%;
- Акции российских ОАО – 2,44%;
- Недвижимость – 12,48%;
- Векселя – 0,76%;
- Дебиторская задолженность – 0,02%;
- Другие направления размещения – 61,18% (доли в 9 организациях, общей суммой 1 275 815 тыс.руб. Стоимость двух долей учтена с учетом заключения оценщика, остальные доли оценены по балансовой стоимости, т.к. заключение оценщика по ним отсутствует).

	Наименование	Сумма, тыс. р.
1	ОАО "Профэнергомедстрах"	10 000,00
2	ООО "Профсервис"	610 500,00
3	ООО "Лизинг инвест"	700,10
4	ООО "Офисный центр"	20 000,00
5	ООО Офисный центр "Парус"	0,50
6	ООО "Бизнес-центр "Энергия"	484 379,67
7	ООО "Сургутские городские электрические сети"	93 234,90

8	ООО "Рейн"	57 000,00
	<i>ИТОГО</i>	<i>1 275 817,17</i>

По срокам размещения в инвестиционном портфеле Фонда, как и в прошлом отчетном году, преобладают активы со сроком размещения более 12 месяцев (51,50%).

Оценочная стоимость размещенных средств пенсионных резервов Фонда составляет на отчетную дату 3 362 935 тыс.руб., в том числе:

- пенсионные резервы, находящиеся в ДУ составляют 1 094332 тыс.руб.;
- размещенные самостоятельно Фондом – 2 268 063 тыс.руб.

Полученный за 2010 год доход от размещения средств пенсионных резервов составил 81 423 тыс. руб., из которых

- 15% (12 213 тыс. руб.) были израсходованы Фондом на ОУД в соответствии с законодательством;
- 192 тыс.руб. направлены в РППО;
- 69 018 тыс.руб. направлены в Страховой резерв.

Общий резерв покрытия пенсионных обязательств (РППО) для всех пенсионных схем составил, после распределения инвестиционного дохода и убытка от переоценки ПР, 2 705 445 тыс.руб. Сформированный страховой резерв достиг размера 657 490 тыс.руб., что составляет 24,3% размера РППО и соответствует нормативному размеру.

Актuarные активы

В соответствии с Приложением №2 к Приказу Инспекции НПФ от 12.02.2001 г., №15, основные средства в состав актуарных активов не включаются.

Актuarные активы по пенсионному резерву:

A1=2 978 179 тыс. руб.

Активы по имуществу для обеспечения уставной деятельности

A2=1 297 764 тыс.руб.

В соответствии с Пенсионными Правилами Фонда и заключенными договорами о негосударственном пенсионном обеспечении у вкладчиков жестких обязательств по срокам и размерам будущих взносов нет, поэтому современная стоимость ожидаемых пенсионных взносов принята равной 0 (нулю).

A3=0

Прочие актуарные активы: дебиторская задолженность, расчетный счет и касса

Итого актуарные активы:

$$A=A1+A2+A3 = 4\,275\,943 \text{ тыс.руб.}$$

4.6. Актуарные пассивы

На отчетную дату после распределения дохода, полученного от размещения средств пенсионных резервов в 2010 году, обязательства Фонды таковы:

№ п/с схемы	п/ж или срочная, с наследованием или нет (или до истечения срока действия счета)	всего участников	из них получающих пенсию	сумма средств на счетах по схеме (ДО начисл. дохода) для ...тыс.руб.			расчетные обязательства для получающих пенсию, руб.	сумма средств в накопительный период, руб.	ИТОГО, расчетные обязательства, руб.
				получающих пенсию	НЕполучающих пенсию(с накопительным периодом)	ВСЕГО			
Схема 1	пожизн.	23 930	7 816	1 429 610	886 958	2 316 567	1 129 345	886 958	2 016 303
Схема 2	срочная	18 485	3 828	112 430	276 448	388 877	120 316	276 448	396 764
		42 415	11 644	1 542 040	1 163 405 295	2 705 445	1 249 661	1 163 405	2 413 067

На отчетную дату по пенсионной схеме №1 «Страховая. С установленными размерами пенсионных взносов. Пенсионные выплаты производятся пожизненно» 7816 участников получают пожизненную негосударственную пенсию с ежеквартальными выплатами. По соответствующему пенсионному договору у участников предусмотрена актуарная норма доходности 4%. Обязательства Фонда по выплате пожизненной пенсии этим участникам составляют на отчетную дату 1129345 тыс. руб. У 16114 участников проходит накопительный период, соответствующие обязательства Фонда равны 886958 тыс.руб. Общие обязательства по данной схеме составляют 2016303 тыс.руб.

На отчетную дату по пенсионной схеме №2 «Сберегательная. С установленными размерами пенсионных взносов» имеется 18485 участников, из которых 3828 уже получают пенсионные выплаты до истечения срока действия счета. «Пенсионные выплаты производятся в течение не менее 5-ти лет и до истечения средств, учтенных на именных пенсионных счетах участников». Обязательства Фонда по выплате пенсии этим участникам составляют на отчетную дату 120316 тыс. руб. У 14657 участников проходит накопительный период, соответствующие обязательства Фонда равны 276448 тыс.руб.

Обязательства Фонда по данной пенсионной схеме составляют 396764 тыс.руб.

Итого:

Пенсионные обязательства Фонда по всем действующим пенсионным схемам составляют с начисленным доходом за 2010 год на отчетную дату сумму 2413067 тыс.руб. Пенсионные обязательства покрываются средствами РППО

- резервов покрытия пенсионных обязательств (2705445 тыс.руб.). Кроме того, на отчетную дату в Фонде имеется Страховой резерв в сумме 657490 тыс.руб. Пенсионные обязательства могут быть выполнены Фондом в полном объеме, актуарного дефицита в Фонде нет.

Итого:

совокупные обязательства Фонда по обеим действующим пенсионным схемам составляют на отчетную дату сумму

$P1=2\ 413\ 067$ тыс.руб.

Пенсионные обязательства полностью покрываются средствами РПЮ (2 705 445 тыс.руб., разница составляет 292 378 тыс.руб.).

Современную стоимость непенсионных обязательств составили: кредиторская задолженность (P2), страховой резерв (P3); целевое финансирование, совокупный вклад учредителей и добавочный капитал (P4),

$P2=12\ 112$ тыс.руб.

Сформированный страховой резерв составляет 657 490 тыс.руб.

$P3=657\ 490$ тыс.руб.

$P4=1\ 232\ 833+73\ 000+15\ 307=1\ 321\ 140$ тыс.руб.

Итого актуарные пассивы по НПО на отчетную дату составляют $(P1+P2+P3+P4)=4\ 403\ 809$ тыс.руб.

4.7. Актуарный баланс

В соответствии с утвержденной НАПФ Методикой актуарного оценивания НПФ, принятой 27 октября 2009 г., Фонд имеет актуарный профицит, если сумма обязательств фонда по пенсионным договорам, включая кредиторскую задолженность и нераспределенный доход, предназначенный для начисления на пенсионные счета, а также расчетная величина страхового резерва меньше актуарной стоимости средств пенсионных резервов: $P1+P2+P3 < A1$

В нашем случае,

$(P1+P2+P3)=3\ 082\ 669 > A1=2\ 978\ 179$

Т.е. актуарного профицита нет.

На отчетную дату в Фонде актуарный баланс Фонда практически выдержан:

$(P1+P2)=2\ 425\ 179 < (A1+A2+A3)=4\ 275\ 943 < (P1+P2+P3+P4)=4\ 403\ 809$

Пенсионные обязательства Фонда по НПО в сумме со страховым резервом $(P1+P3)=3\ 070\ 557$ тыс.руб. покрываются средствами пенсионных резервов (3 362 935 тыс.руб., разница на величину 292 378 тыс.руб.). Активы по ОУД в Фонде составляют на отчетную дату 1 297 764 тыс.руб. Всех этих средств достаточно для выполнения обязательств по негосударственному пенсионному обеспечению.

Фонд финансово устойчив и платежеспособен.

4.8. Ликвидность

При проведении актуарного оценивания учитывались только ликвидные активы.

5. Раскрытие результатов.

СТРАХОВОЙ РЕЗЕРВ	2009 г	2010 г.
Сумма страхового резерва на начало года	648 055	640 968
Средства, направляемые в страховой резерв за год	-7 087	69 599
Средства страхового резерва, используемые за год	0	-53 077
в т.ч. доход/убыток за год	0	389
Сумма страхового резерва на конец года	640 968	657 490

РППО	2009 г	2010 г.
Сумма РППО на начало года	2 700 981,13	2 836 770
Средства, направляемые в РППО за год	76 916,96	59 885
Средства РППО, используемые за год		-191 363
в т.ч. пенс выплаты	-183 271,52	-179 456
Сумма выплат выкупных и наследственных сумм	-40 743,24	-39
Доход/убыток за год (направленные на РППО от инвестдохода)	202,90	192
Сумма РППО на конец года	2 553 883,33	2 705 445

Актуарий негосударственных
пенсионных фондов,
св. об аккредитации № 17
от 25.03.2004 г.
при Инспекции НПФ

Л.Е. Соломатина

«24» мая 2011 г.

